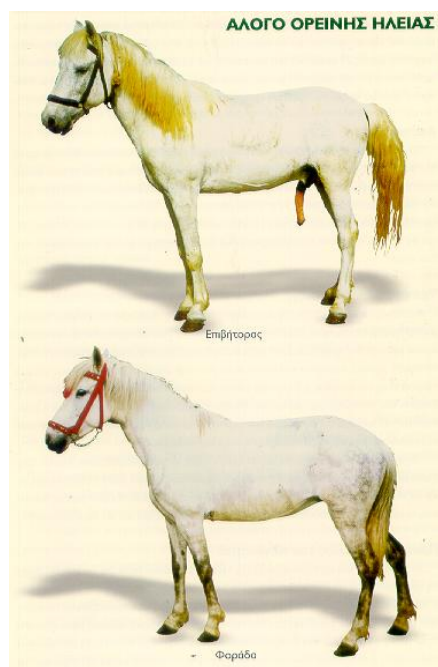


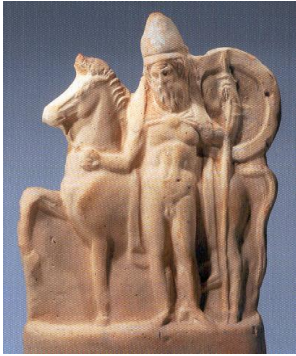
Ο ίππος ορεινής Ηλείας - Elis mountain horse



5.8. Επιβήτορας και φοράδα ορεινής Ηλείας

Οι παλιές ονομασίες των φυλών της Δυτ. Πελοποννήσου ('Πηνείας' και 'Ανδραβίδας') είναι παρωχημένες για ιστορικούς και σημειολογικούς λόγους. Μετά απο γενετικές μελέτες που έγιναν στο Α.Π.Θ (Apostolidis et al, 2000), αλλά και έρευνες σε ιστορικές πηγές (Antikas, 2002), θεωρήθηκαν σωστοί οι όροι **ορεινή και πεδινή Ηλείας** γιατί και οι δύο φυλές έλκουν την προέλευση απο την ίδια περιοχή. Η ορεινή εκτρέφεται εδώ και πολλά χρόνια απο κτηνοτρόφους του Ερύμανθου (υψ. 2.224 μ.), δευτερευόντως των χαμηλών ορέων Φολόη (780 μ.) & Σκόλλης (960 μ.), καθώς και σε γειτονικά όρη της Ηλείας, Αρκαδίας και Αχαΐας (Αροάνια, Αραχναίο, Μαίναλο, Ταΰγετο και Πάρνωννα). Η μικρή ομάδα 20-22 ίππων που καταγράφηκαν στο όρος Αίνος της Κεφαλλονιάς ανήκει πιθανώτατα στην ίδια φυλή (Antikas 1996). Ο μεγαλύτερος αριθμός ζώων ζει στις περιοχές Πύργου, Γαστούνης και Ανδραβίδας αλλά δεν υπερβαίνει τα 1.000 άτομα, ενώ ο συνολικός πληθυσμός στην Ηλεία, Αρκαδία και Αχαΐα ξεπερνά τις 5.000. Πιθανόν η ορεινή φυλή να είναι του ίδιου γενότυπου με κείνο της Πίνδου, γιατί είναι προσαρμοσμένη σε ορεινούς και δύσβατους βιότοπους με λιτή διατροφή, μοιάζει δε στο φαινότυπο και στον τρόπο εκμετάλλευσης, που είναι γεωργική. Οι εκτροφές είναι 1-5 αλόγων ανάλογα με τις ανάγκες χρήσης τους, δηλ. τη μεταφορά υλικών και ανθρώπων σε δύσβατες περιοχές, απρόσιτες σε μηχανικά μέσα.

Επειδή οι συνθήκες απαιτούν ευάγωγα ζώα, ο κύριος όγκος του πληθυσμού αποτελείται απο θηλυκά και εκτομίες (93,2%) και μόνο ένα μικρό ποσοστό απο επιβήτορες (6,8%). Τελευταία πολλοί ιδιοκτήτες που δεν είναι κτηνοτρόφοι διατηρούν άλογα σε μονάδες 5-15 ζώων για λόγους εμπορικούς, ή απο μεράκι για την ιππική παράδοση. Σε τούτο βοηθεί και η ετήσια έκθεση της Ανδραβίδας (όπου βραβεύονται άλογα Κατηγ. 'Πηνείας' με χρηματικά έπαθλα και επαίνους) αλλά κι ο πλαγιοτροχασμός, χαρακτηριστικό γνώρισμα της φυλής που προτιμάται απο ιππείς μεγάλων αποστάσεων. Αρκετοί ζωέμποροι εξαγουν άλογα της φυλής Πίνδου στην Κρήτη, εκμεταλλεόμενοι την αγάπη των εκεί εκτροφέων στα 'αραβάνια' και τη δοξασία πως ο πλαγιοτροχασμός είναι γνώρισμα της Κρητικής φυλής, που είναι εσφαλμένη. Αυτή η τροχαστική κίνηση του ίππου, γνωστή απο την αρχαιότητα (δες **Εικ 5.9**), είναι γενετικής και όχι επίκτητης φύσεως, υπάρχει δε στα γονίδια πολλών φυλών αλόγων, που κατατάσσονται όλα τους στην κατηγορία των 'βαδιστών' (αγγλικά *pacers*, γαλλ. *ambleurs*, γερμ. *gangpferde*).



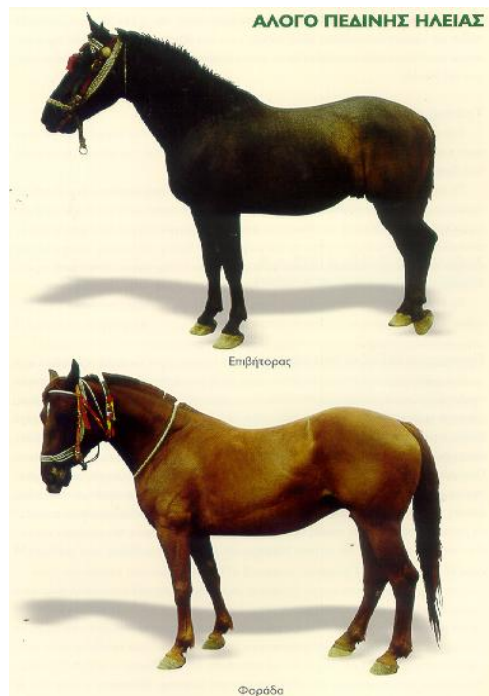
5.9 αριστ. Πήλινο αγαλματίδιο ήρωα με πλαγιοτροχαστή ίππο, περί το 400 πΧΕ απ' τον Τάραντα, όπου λατρεύονταν οι Διόσκουροι. Η ανύψωση του πρόσθιου δεξιού με το οπίσθιο (ενώ τα αριστερά πόδια είναι στο έδαφος) χαρακτηρίζει τον πλαγιοτροχασμό. Είναι πιθανή η εισαγωγή του απ' την Ηλεία. Ιδιωτ. Συλλ. J.D.Cahn, Βασιλεία Ελβετίας. **Μέσον**, Αργυρό νόμισμα κοπής 4^{ου} αι. ΠΧΕ. Παράσταση του Αλεξάνδρου Α' (478-451 πΧΕ σε πλαγιοβαδίζοντα ίππο με άψογο στυλ. **Δεξιά**, Αναθηματική στήλη, Αρχαιολ. Μουσείο της Βέροιας. Ανάγλυφη παράσταση ιππέα σε πλαγιοβαδίζοντα ίππο με το αριστ. άκρο πάνω σε βωμό

Τα άλογα της ορεινής φυλής Ηλείας έχουν μικροσωμία με ύψος ακρωμίου κατά μ. όρο 136 εκ. για τις φοράδες και 142 εκ. για εκτομίες και επιβήτορες (Πόνου Κατηγ. Δ'). Κύριος χρωματισμός είναι ο φαιός κι οι αποχρώσεις του (72%) κι ακολουθεί ο ορφνός (10%) με τον ερυθρόφαιο (8%). Το κεφάλι είναι συμμετρικό με ευρείς ρώθωνες, ο τράχηλος ισχυρός με ανεπτυγμένους μυες και το σώμα επίμηκες με μεγάλη ανάπτυξη στο πρόσθιο τμήμα, ενώ οι γλουτοί είναι λιγώτερο αναπτυγμένοι ιδίως στις φοράδες. Τα άκρα έχουν ισχυρό οστέινο σκελετό, συμπαγή, με ογκώδεις αρθρώσεις και τένοντες. Ο σωματότυπος είναι ελαφρώς μεγαλύτερος εκείνου της Πίνδου κι έχει το πλεονέκτημα της άριστης προσαρμογής σε δύσβατα εδάφη, καθώς και της ισχυρής κράσης και αντοχής σε αντίξοες κλιματικές συνθήκες.

Αναπαραγωγή και προοπτικές

Όπως σ' όλα τα γηγενή άλογα η ενήβωση αρχίζει νωρίς και η οχεία διαρκεί απ' την αρχή της άνοιξης ως την αρχή του θέρους. Οι παραγωγοί τα διασταυρώνουν στο 2^ο έτος, οι δε φοράδες έχουν αξιοσημείωτη αναπαραγωγική διάρκεια--πολλές φορές γεννούν ως την προχωρημένη ηλικία των 25. Συνήθως ενσταβλίζονται τη χειμερινή περίοδο, οπότε η διατροφή τους συμπληρώνεται με κριθάρι και βρώμη, ενώ τον λοιπό χρόνο διατρέφονται στο λιβάδι (όπως και τα αιγοπρόβατα), απλώς δεμένα με τριχιά. Τα άλογα εκείνων που δεν είναι κτηνοτρόφοι αλλά τα διατηρούν απο μεράκι έχουν καλύτερο σωματότυπο και επιδεικνύονται συχνά στην έκθεση της Ανδραβίδας με κίνητρο την κοινωνική προβολή. Η διατήρηση της φυλής εξαρτάται απο τη διατήρηση της ορεινής κτηνοτροφίας (αιγοπροβάτων και εγχώριων βοοειδών), για το λόγο ότι τα άλογα χρησιμεύουν σχεδόν αποκλειστικά για τη μεταφορά εκεί όπου είναι αδύνατη η χρήση μηχανικών μέσων. Συνήθως μεταφέρουν προϊόντα όπως το γάλα, υλικά (ζωοτροφές, κ.α.) ή ανθρώπους και γενικά εξυπηρετούν το ποίμνιο και τους βοσκούς. Μολονότι ο πληθυσμός ίππων της ορεινής φυλής Ηλείας παραμένει σταθερός κατά την τελευταία δεκαετία, η διάσωση και αύξηση του απαιτούν κίνητρα, όπως λ.χ. η πριμοδότηση των ιπποτρόφων μέσω προγραμμάτων της Ε.Ε. και του Υπουργείου Γεωργίας, καθώς και η ένταξη του σε Ευρωπαϊκά προγράμματα.

Ο ίππος πεδινής Ηλείας - Elis valley horse



5.10. Επιβήτορας και φοράδα πεδινής Ηλείας

Όπως ειπώθηκε το 2000 (δες Θ. Αληφακιώτης, μφρ. Τ. G. Antikas, *'The Autochthonous Greek Horses'*, εκδ. ΑΠΘ) η ονομασία πεδινή Ηλείας είναι πιο σωστή απο την παλιά καθιερωμένη ονομασία 'Ανδραβίδας' ή 'Πηνείας' που δόθηκε απο εντόπιους εκτροφείς και γεωπόνους τη δεκαετία του '50, όταν δεν είχε ακόμα ιδρυθεί η Κτην/κή Σχολή του ΑΠΘ. Τούτο για ιστορικούς λόγους, γιατί μπορεί μεν οι φυλές της Ηλείας να μην είναι οι πιο αρχαίες ή πιο αμιγείς της χώρας, γέννησαν όμως κάπου 75 άλογα 34 Ηλείων *στεφανιτών* στα *Ιππικά*, απο το 408 ως το 53 ΧΕ. Είναι πιθανό πως πάμπολλα άλογα-νικητές στα *Ολύμπια*, *Πύθια*, *Νέμεα* και *Ίσθμια* που ανήκαν σε Αχαιούς, Κορίνθιους ή Λάκωνες να προέρχονταν απο την Ήλιδα. Το αξιοπερίεργο είναι πως γειτονικές πόλεις-κράτη, όπως της Μεσσηνίας και Αρκαδίας, δεν ανέδειξαν ούτε ένα Ολυμπιονίκη *Ιππικών* (δες Παράρτ. 3). Τελικά οι ιπποτρόφοι της Ανδραβίδας δημιούργησαν νέα φυλή πολύ αργότερα απ' τους προγόνους τους και πολύ πιο μεγαλόσωμη απο την αρχαία, μέσω συζεύξεων εντόπιων φοράδων και 'ξένων' επιβητόρων, κυρίως Cob-Normand και Anglo-Arab τον 19^ο-20^ο αι., ως και της Ουγγρικής Nonnius μετά το 1915 ή/και Selle Francais (π.χ. επιβήτωρ 'Πήγασος' = Calin de Nonteuil = SF), ή/και της ολλανδικής Fresian κατά την τελευταία εικοσαετία. Να σημειωθεί ότι η διασταύρωση ντόπιων φυλών με ξένες ιδίως στην Πελοπόννησο δεν είναι εφεύρεση των Ηλείων του 19^{ου} αι. αλλά κοινή ελληνική πρακτική ήδη απο τον 5^ο αι. πΧΕ. Κλασικό παράδειγμα εισαγωγής ίππων απο την Έσπερία' είναι αυτό του Σπαρτιάτη Λέοντα που νίκησε στον αγώνα *τελείου τεθρίππου* των 89^{ων} *Ολύμπιων* του 424 πΧΕ. Τα τέσσερα ενήλικα άλογα του άρματος του Λέοντα, γιού του Αντικλείδα, δεν ήταν ελληνικά αλλά είχαν εισαχθεί απο τη Βενετία! (Πολέμων 22: 'ΛΕΩΝ ΛΑΚΕΔΑΙΜΟΝΙΟΣ **ΙΠΠΟΙΣ ΝΙΚΩΝ ΕΝΕΤΑΙΣ ΑΝΤΙΚΛΕΙΔΑ ΠΑΤΗΡ**').

Η εισαγωγή 'ιταλικών' αλόγων απο το Λέοντα μπορεί να έγινε απο πάθος για τη νίκη ενός γενναίου Σπαρτιάτη κατά τον Πελοποννησιακό πόλεμο ενάντια στην Αθήνα. Στην εύφορη όμως πεδιάδα του Πηνείου που διασχίζει την Ηλεία, οι γεωργοί διατηρούσαν πάντα το ντόπιο άλογο για να καλλιεργούν τη γη, αφού αποτελούσε την πιο χρήσιμη...ιπποδύναμη πριν την εμφάνιση του τρακτέρ. Μετά τη δεκαετία του 1960, περιορίστηκε δραματικά ο πληθυσμός της φυλής (ιδίως λόγω αθρόων εξαγωγών ίππων προς

σφαγή στην Ιταλία) κι έμειναν μόνο τα βιολογικά απομεινάρια της για να θυμίζουν την κληρονομιά αιώνων... Φυσικά οι αθρόες εισαγωγές ξένων φυλών τον περασμένο αιώνα (1915-1942) διαμόρφωσαν το φαινότυπο και γενότυπο του σημερινού αλόγου. Μολονότι η Ηλεία διαθέτει πάνω από 2.000 ίππους, λιγώτεροι από εκατό εμφανίζουν τυπικά χαρακτηριστικά. Οι υπόλοιποι είναι επιμιξίες με την ορεινή φυλή, οι πιο πολλοί δε είναι θηλυκοί. Μόνον 7 επιβήτορες βρέθηκαν στην απογραφή του Α.Π.Θ το 2000, οι οποίοι όμως παρουσίαζαν σημαντική παραλλακτικότητα στο σωματότυπο, με συνέπεια να κατατάσσονται δύσκολα ως προϊόντα αυτής της φυλής. Η έλλειψη επιβητόρων ανάγκασε τους ιδιοκτήτες να στραφούν στη γονιμοποίηση φοράδων με επιβήτορες ορεινής φυλής. Το γεγονός είναι ότι λόγω προσμίξεων, τα άλογα πεδινής Ηλείας είναι μεγάλωσωμα, με ύψος ακρωμίου 149 εκ. σε μέσο όρο για τις φοράδες και 157 εκ. για τους επιβήτορες (μερικοί φτάνουν τα 165 εκ.). Κυρίαρχο χρώμα είναι το ορφνό και οι αποχρώσεις του (60%), κι ακολουθούν το ερυθρόφαιο (15%) και φαιό (15%). Το κεφάλι είναι σχετικά ογκώδες, επίμηκες με μικρά αυτιά και ο τράχηλος φαρδύς και μυώδης. Συνηθίζεται να κόβεται η χαιτή χαμηλά, για να στέκεται όρθια με κάποια μορφή ριπιδοειδή (*ρωμαϊκή* ή *πολεμική* χαιτή). Το σώμα είναι φαρδύ, μυώδες και συμπαγές, με ανεπτυγμένες ωμοπλάτες και γλουτούς, κυρίως χάρη στις διασταυρώσεις με άλογα έλξης, τα δε άκρα είναι δυνατά με χοντρά οστά, αρθρώσεις και ισχυρούς τένοντες. Γενικώς τα άλογα της φυλής είναι επιβλητικά και αρμονικά στις διαστάσεις με χαρακτήρα ήπιο, που τα κάνει ιδεώδη για κάθε γεωργική εργασία--ακόμα και τη βαρεία έλξη--αλλά και την ιππασία γενικώς.

Αναπαραγωγή και προοπτικές

Η ενήβωση καθυστερεί σε σύγκριση με άλλες ελληνικές φυλές, αφού αρχίζει μετά τη συμπλήρωση του 2^{ου} έτους και συνήθως αναπαράγεται στο 3^ο έτος. Τούτο συνηγορεί έμμεσα στο ότι φέρει γονίδια 'ψυχρών' φυλών. Πολλοί ιδιοκτήτες δεν γονιμοποιούν τις φοράδες τους είτε γιατί δεν θέλουν ν' αυξήσουν τον αριθμό των ζώων τους αφού δεν τα χρησιμοποιούν, είτε γιατί δεν βρίσκουν κατάλληλο επιβήτορα. Το χειμώνα τα ενσταβλίζουν και τα τρέφουν με καρπούς και σανό. Το θέρος τα δένουν με τριχιά στο κτήμα ή στην αυλή μόνο από αγάπη, περηφάνεια, γόητρο, ιππασία και κοινωνική προβολή. Η τελευταία είναι σοβαρό κίνητρο, αφού η νίκη/βράβευση στην ετήσια έκθεση της Ανδραβίδας, που αποτελεί κορυφαία κοινωνική εκδήλωση του τόπου, προκαλεί το θαυμασμό για την 'ίπποτροφική' ικανότητα του ιδιοκτήτη. Για τη διάσωση-διατήρηση της νεότερης φυλής των δύο αιώνων και 50-100 ίππων χρειάζεται η διατήρηση της ιστορικής παράδοσης με ενίσχυση από κάθε φορέα, κρατικό ή/και ιδιωτικό (ΥΠΓΕ, ΦΕΕ, ΕΟΙ, Πανελλήνια Ένωση Παραδοσιακής Ιππικής). Επιπλέον είναι αναγκαία η δημιουργία γενεαλογικού βιβλίου (Studbook) και η δημιουργία σύγχρονου Κέντρου Αναπαραγωγής με τη βοήθεια προγραμμάτων της Ε.Ε. Τέλος εκείνο που προέχει μετά την αποκωδικοποίηση του ίππειου DNA το Νοέμβριο του 2009, είναι η γονιδιακή έρευνα και ταυτοποίηση των ντόπιων ίππων στην προσπάθεια να οριστούν με ακρίβεια τα 'αρχαία' γονίδια της αυτόχθονης ελληνικής φυλής Ηλείας, ώστε η μελλοντική ιπποπαραγωγή να γίνει επιλεκτικά με προτίμηση εκείνων των ίππων που φέρουν Ελληνικά και όχι γονίδια Cob-Normand, Anglo-Arab, SF, ή Nonnius.