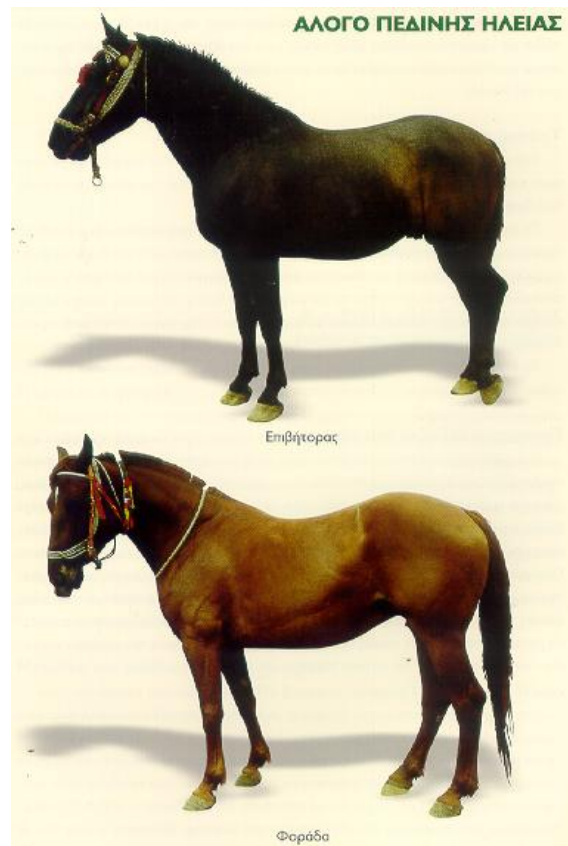


## Ο ίππος πεδινής Ηλείας - Elis valley horse



5.10. Επιβήτορας και φοράδα πεδινής Ηλείας

Όπως ειπώθηκε ήδη απο το 2000 [δες Θ. Αληφακιώτης, 'Η Αυτόχθονη Ιπποτροφία στην Ελλάδα', μτφρ. Τ. G. Antikas, 'The Autochthonous Greek Horses', εκδ. ΑΠΘ] η ονομασία πεδινή Ηλείας είναι πιο σωστή απο την παλιά καθιερωμένη ονομασία 'Ανδραβίδας' ή/και 'Πηνείας' που δόθηκε απο εντόπιους εκτροφείς με τη συνέργεια γεωπόνων τη δεκαετία του '50, αφού δεν είχε ακόμα ιδρυθεί η Κτην/κή Σχολή του ΑΠΘ. Τούτο για ιστορικούς λόγους, γιατί μπορεί μεν οι φυλές της Ηλείας να μην είναι οι πιο αρχαίες ή πιο αμιγείς της χώρας, γέννησαν όμως κάπου 75 άλογα 34 Ηλείων Ολυμπιονικών στα *Ιππικά*, απο το 408 ως το 53 ΧΕ. Είναι πιθανό μάλιστα πως πάμπολλα άλογα-νικητές στα *Ολύμπια*, *Πύθια*, *Νέμεα* και *Ισθμια* που ανήκαν σε Αχαιούς, Κορίνθιους ή Λάκωνες να προέρχονταν απο την Ήλιδα. Το αξιοπεριεργό είναι πως γειτονικές πόλεις-κράτη, όπως αυτές της Μεσσηνίας και Αρκαδίας, δεν ανέδειξαν ούτε ένα Ολυμπιονίκη *Ιππικών* (δες Παράρτ. VI). Τελικά οι ιπποτρόφοι της Ανδραβίδας δημιούργησαν νέα φυλή πολύ αργότερα απ' τους προγόνους τους και πió μεγαλόσωμη απο την αρχαία, μέσω της διαδικασίας συζεύξεων εντόπιων φοράδων και 'ξένων' επιβητόρων, κυρίως Anglo-Normand κι Anglo-Arab τον 19<sup>ο</sup>-20<sup>ο</sup> αι., καθώς επίσης της Ουγγρικής Nonnius μετά το 1915 ή/και Selle Francais (π.χ. επιβήτωρ 'Πήγασος' = Calin de Nanteuil = SF), ή/και Frezian κατά τα πρόσφατα χρόνια.

Η διασταύρωση ντόπιων φυλών με ξένες, ιδίως στην Πελοπόννησο, δεν είναι φυσικά εφεύρεση των Ηλείων του 19<sup>ου</sup> αι. αλλά κοινή ελληνική πρακτική ήδη απ' τον 5<sup>ο</sup> αι. πΧΕ. Κλασικό παράδειγμα εισαγωγής ίππων απ' το εξωτερικό είναι αυτό του Σπαρτιάτη Λέοντα που νίκησε στο αγώνα *τελείου τεθρίππου* των 89<sup>ων</sup> *Ολύμπιων* του 424 πΧΕ. Τα τέσσερα ενήλικα άλογα του άρματος του Λέοντα, γιού του Αντικλείδα, δεν ήταν ελληνικά αλλά είχαν εισαχθεί απο τη Βενετία! (Πολέμων 22: 'ΛΕΩΝ ΛΑΚΕΔΑΙΜΟΝΙΟΣ **ΙΠΠΟΙΣ** ΝΙΚΩΝ **ΕΝΕΤΑΙΣ** ΑΝΤΙΚΛΕΙΔΑ ΠΑΤΗΡ').

Η εισαγωγή 'ιταλικών' αλόγων απο το Λέοντα μπορεί να έγινε απο πάθος για τη νίκη ενός γενναίου Σπαρτιάτη κατά τον Πελοποννησιακό πόλεμο ενάντια στην Αθήνα. Στην εύφορη όμως πεδιάδα του Πηνειού που διασχίζει την Ηλεία, οι γεωργοί διατηρούσαν πάντα το ντόπιο άλογο για να καλλιεργούν τη γη, αφού αποτελούσε την πιο χρήσιμη...ιπποδύναμη πριν την εμφάνιση του τρακτέρ. Μετά τη δεκαετία του 1960, περιορίστηκε δραματικά ο πληθυσμός της φυλής (ιδίως λόγω αθρόων εξαγωγών ίππων προς σφαγή στην Ιταλία...) και έμειναν μόνο τα βιολογικά απομεινάρια της για να θυμίζουν την κληρονομιά αιώνων. Φυσικά οι αθρόες εισαγωγές ξένων φυλών τον περασμένο αιώνα (1915-1942) διαμόρφωσαν το φαινότυπο και γενότυπο του σημερινού αλόγου. Μολονότι ο νομός Ηλείας διαθέτει πάνω απο 2.000 ίππους, **λιγότεροι απο εκατό εμφανίζουν τυπικά χαρακτηριστικά**. Οι υπόλοιποι είναι επιμιξίες με την ορεινή φυλή, οι πιο πολλοί δε είναι θηλυκοί. Μόνον 7 επιβήτορες βρέθηκαν στην απογραφή του Α.Π.Θ το 2000, οι οποίοι όμως παρουσίαζαν σημαντική παραλλακτικότητα στο σωματότυπο, με συνέπεια να κατατάσσονται δύσκολα ως προϊόντα αυτής της φυλής. Η έλλειψη επιβητόρων ανάγκασε τους ιδιοκτήτες να στραφούν στη γονιμοποίηση φοράδων με επιβήτορες ορεινής φυλής. Το γεγονός είναι ότι λόγω προσμίξεων, τα άλογα πεδινής Ηλείας είναι μεγαλόσωμα, με ύψος ακρωμίου 149 εκ. σε μέσο όρο για τις φοράδες και 157 εκ. για τους επιβήτορες (μερικοί φτάνουν τα 165 εκ.). Κυρίαρχο χρώμα είναι το ορφνό και οι αποχρώσεις του (60%), κι ακολουθούν το ερυθρόφαιο (15%) και φαιό (15%). Το κεφάλι είναι σχετικά ογκώδες, επίμηκες με μικρά αυτιά κι ο τράχηλος φαρδύς και μυώδης. Συνηθίζεται να κόβεται η χαιτή χαμηλά, για να στέκεται όρθια με κάποια μορφή ριπιδοειδή (*ρωμαϊκή* ή *πολεμική* χαιτή). Το σώμα είναι φαρδύ, μυώδες, συμπαγές, με ανεπτυγμένες ωμοπλάτες και γλουτούς, κυρίως χάρη στις διασταυρώσεις με άλογα έλξης, τα δε άκρα είναι δυνατά με χοντρά οστά, αρθρώσεις και ισχυρούς τένοντες. Γενικώς τα άλογα της φυλής είναι επιβλητικά και αρμονικά στις διαστάσεις με χαρακτήρα ήπιο, που τα κάνει ιδεώδη για κάθε γεωργική εργασία--ακόμα και τη βαρεία έλξη--αλλά και την ιππασία γενικώς.

### **Αναπαραγωγή και προοπτικές**

Η ενήβωση καθυστερεί σε σύγκριση με τις άλλες ελληνικές φυλές, αφού αρχίζει μετά τη συμπλήρωση του 2<sup>ου</sup> έτους και συνήθως αναπαράγεται στο 3<sup>ο</sup> έτος. Τούτο συνηγορεί έμμεσα στο ότι φέρει γονίδια 'ψυχρών' φυλών. Πολλοί ιδιοκτήτες δεν γονιμοποιούν τις φοράδες τους είτε γιατί δεν θέλουν ν' αυξήσουν τον αριθμό των ζώων τους αφού δεν τα χρησιμοποιούν, είτε γιατί δεν βρίσκουν τον πιο κατάλληλο επιβήτορα. Το χειμώνα τα ενσταβλίζουν και τα τρέφουν με καρπούς και σανό. Το θέρος τα δένουν με τριχιά στο κτήμα ή στην αυλή μόνο από αγάπη, περηφάνεια, γόητρο, ιππασία και κοινωνική προβολή. Η τελευταία είναι σοβαρό κίνητρο, αφού μιά νίκη στην ετήσια έκθεση της Ανδραβίδας, που αποτελεί την κορυφαία κοινωνική εκδήλωση του τόπου προκαλεί το θαυμασμό για την 'ιπποτροφική' ικανότητα του ιδιοκτήτη. Για τη διάσωση και διατήρηση της νεώτερης αυτής φυλής των δύο αιώνων και 50-100 ίππων χρειάζεται η διατήρηση της ιστορικής παράδοσης του τόπου με ενίσχυση απο κάθε επίσημο φορέα, κρατικό ή/και ιδιωτικό (ΥΠΓΕ, Φίλιππο Ένωση, Ελληνική Ομοσπονδία Ιππασίας, Πανελλήνια Ένωση Παραδοσιακής Ιππικής). Επιπλέον είναι αναγκαία η δημιουργία γενεαλογικού βιβλίου (Stud Book) κατά προτίμηση απο τοπικό φορέα και η δημιουργία σύγχρονου Κέντρου Αναπαραγωγής με τη βοήθεια προγραμμάτων της Ε.Ε. Τέλος εκείνο που προέχει μετά την αποκωδικοποίηση του ίππειου DNA το Νοέμβριο του 2009, είναι η γονιδιακή έρευνα και ταυτοποίηση των ντόπιων ίππων στην προσπάθεια να οριστούν με ακρίβεια τα 'αρχαία' γονίδια της αυτόχθονης ελληνικής φυλής Ηλείας, ώστε η μελλοντική ιπποπαραγωγή να γίνει επιλεκτικά με προτίμηση εκείνων των ίππων που φέρουν Ελληνικά και όχι Αγγλονορμανδικά, Αγγλοαραβικά ή Ουγγρικά γονίδια.